

Restaurátorský průzkum a záměr



Rytíř Roland na budově radnice v Kolíně



Pasířství Houska & Douda

červen 2021

Zadavatel: Městský úřad v Kolíně

Restaurátorské práce: Houska & Douda s.r.o.

Předmět restaurování: měděný tepaný rytíř na budově radnice v Kolíně

Památkový dozor: NPÚ střední Čechy

Zodpovědný restaurátor: Ivan Houska

oprávnění k restaurování MK č. 253/94, MK č. 12041/1999

Realizace: 2022

© Ivan Houska 2021

Fotodokumentace je součástí zprávy.

Zpracoval :

Ivan Houska

Na Buštěhradě dne 21. 6. 2021

Měděný rytíř Roland

Datace: 1899

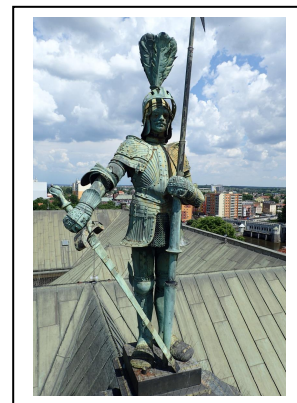
Umístění: štít východního křídla radnice v Kolíně

ÚSKMP: ?

Materiál: měď, železo

Rozměry: výška 384 cm včetně praporce

Autor: sochař Vilím Amort



Rytíři na radnicích českých měst:

Liberec –



Podobný Roland se usadil i na špici věže městského úřadu v Liberci od roku 1891. Předlohou pro něj se stala postava Rathausmanna z vídeňské radnice. V roce 1952 tady rytíře z věže přikázali odstranit komunističtí funkcionáři a místo něj se nad Libercem vynořila pěticípá hvězda. Z radnice zmizela 11. prosince 1989 a vystřídal ji český lev, v roce 2005 pak byla umístěna na stejné místo replika Rolanda vycházející z originálu rytíře uloženého v Severočeském muzeu Liberec.



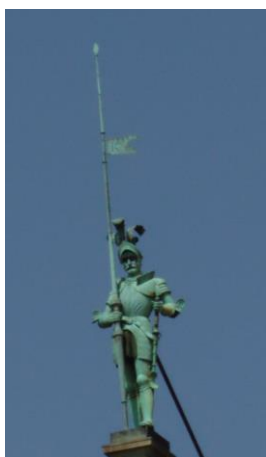
Liberec.



Česká Kamenice.



Kladno.



Pardubice.



Kolín

Popis předmětu:

Východní křídlo radnice v Kolíně tvoří dvoupatrová protáhlá budova původních kasáren a dostavěné části se sněmovním sálem. Do náměstí se otevírá arkýřem a nad ním renesančním štítem, který nese sochu rytíře Rolanda.

Měděná socha rytíře Rolanda z roku 1899 od sochaře *Vilíma Amorta*, symbolizuje na průčelí radnice městská práva. V autorově deníku je uvedeno, že návrhy na sochu dokončil 27. ledna 1899 a již 6. února věděl, že právě on zvítězil se svým návrhem nad třemi jinými konkurenty. Za návrh i zhotovení díla (vytepáním z mědi) obdržel tehdy 1 350 zl., což podle autorových poznámek představovalo jen nepatrný výdělek, takže se obrátil na městské radní o zvýšení odměny. Přestože mu nebylo vyhověno, v červnu roku 1899 se *Amort* osobně účastnil osazení sochy na její současné místo.

Stojící figura má na sobě brnění a přilbu se zvednutým hledím, ozdobenou vztyčeným peřím, v levé ruce drží před tělem korouhev s praporem a v pravé ruce odtažené od těla svírá meč, jehož hrot směřuje před špičky nohou. Postoj rytíře je velice neústupný a hrdý. Jedná se o poměrně specifické dílo v rámci *Amortových* děl, jak v použitém materiálu, tak ve stylu, kdy chtěl patrně navázat na renesanci, aby dílo ladilo k nově získávanému vzhledu radnice v novorenesančním stylu.

V minulosti se v Kolíně mylně tradovalo, že se jedná o sochu krále *Přemysla Otakara II.*

(zdroj www.cestyapamatky.cz)

Jednotlivé díly postavy rytíře jsou vytepány z měděného plechu síly 1 mm. Spojovány jsou letováním naměkko cínovo-olověnou pájkou, nýtováním a šroubováním. Na železnou nosnou konstrukci jsou měděné díly přišroubovány.



Základní rozměry.

Předcházející opravy sochy:

Před třiceti lety byla socha rytíře sejmuta z budovy. Nebyla však zatím nalezena restaurátorská zpráva ani žádné jiné záznamy o provedených pracích. Pouze několik fotografií. Práce tehdy provedli pánové Řepka a Kobylka.



Cedulka se záznamem o opravě je umístěna na soklu ze zadní strany.



Fotografie z roku 1991.





Fotografie z roku 1959.

Žádné záznamy nemáme ani o rozsahu opravy sochy rytíře z roku 1959. Na snímku je vidět, že socha byla přikotvena ocelovým lankem ke střeše. ***Dále je patrné, že konstrukce soklu a kotevních prvků byla původně oplechována měděným plechem.***



Oplechování soklu Kolín 1959.

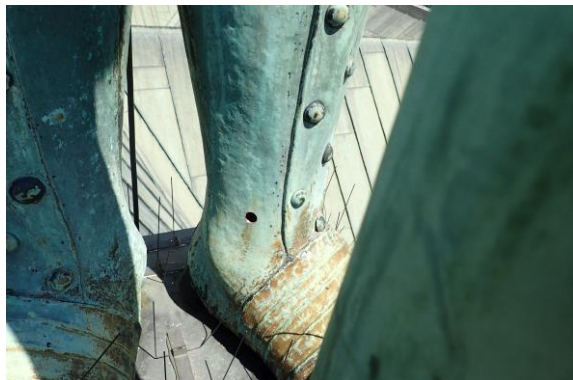


Oplechování soklu Česká Kamenice.

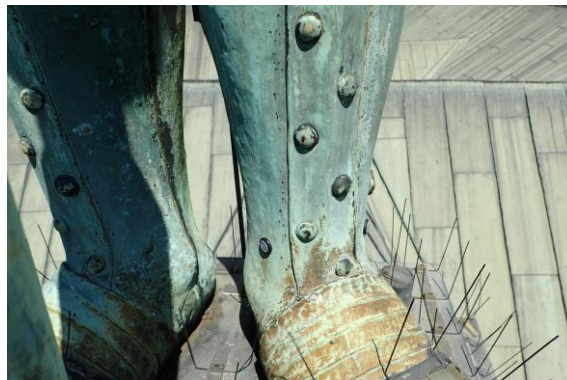


Současný sokl je bronzový odlitek o síle stěny cca 10 mm, bez vnitřní konstrukce.

Restaurátorský průzkum: se uskutečnil dne 10. června 2021 a byl především zaměřen na stav *vnitřní konstrukce a kotevních prvků a statiku sochy*. Do soklu a levé nohy rytíře byly vyvrtány dva otvory o průměru 11 mm, pro přístup endoskopu. Otvory byly po průzkumu uzavřeny gumovými zásepky a tmelem.



Vedle kotníku je otvor pro endoskopii.



Po dokončení průzkumu byl otvor uzavřen.



Otvor pro endoskopii v soklu.



Zatmelený otvor po dokončení průzkumu.



Pohled ze špičky boty směrem k patě.



Pohled od kotníku směrem do špičky boty.



Pohled z nártu směrem nahoru do nohy.



Uprostřed zkorodovaný původní nosník a ze stran jsou nové příložky.



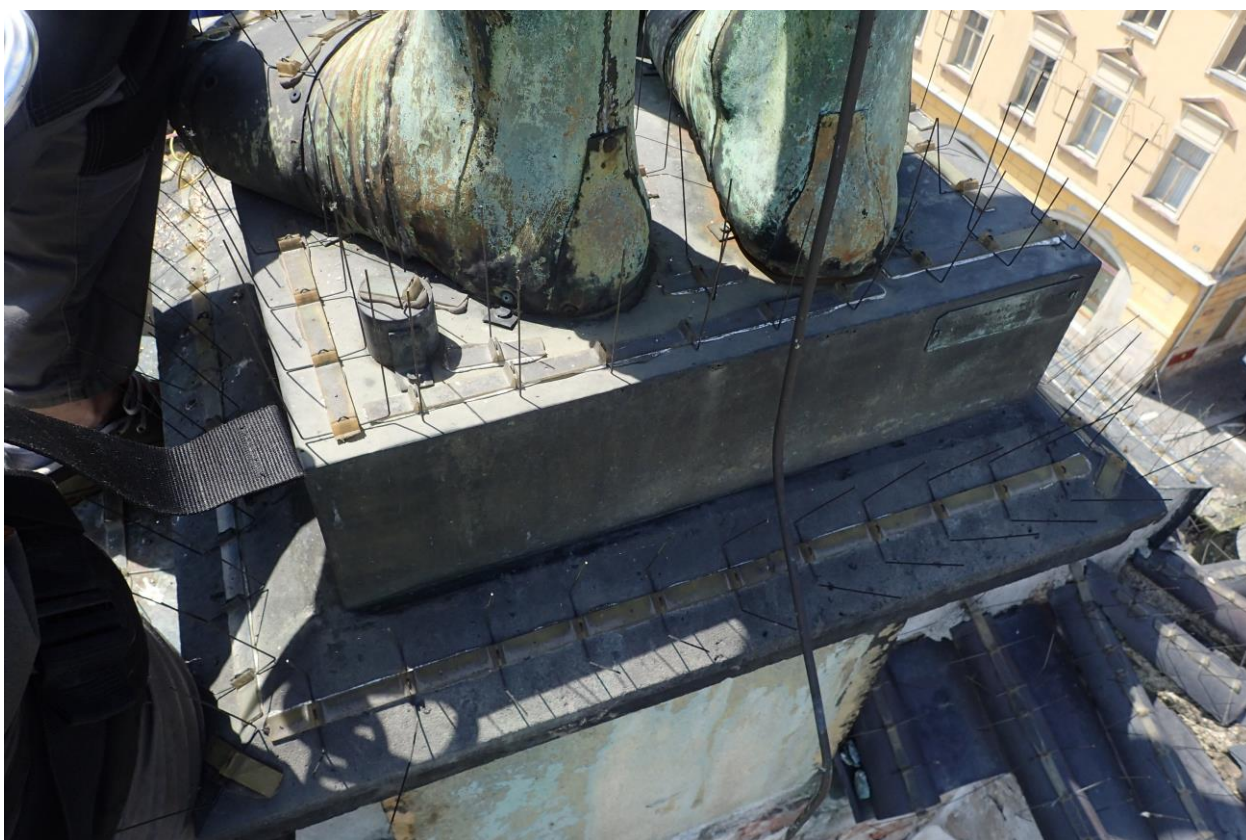
Pohled do bronzového soklu na jeden ze dvou hlavních kotevních šroubů.



Pohled do protilehlého rohu soklu dokazuje, že kotevní šrouby jsou pouze dva.



Oba kotevní šrouby jsou zakryty přišroubovanými krytkami. Přední kotevní šroub.



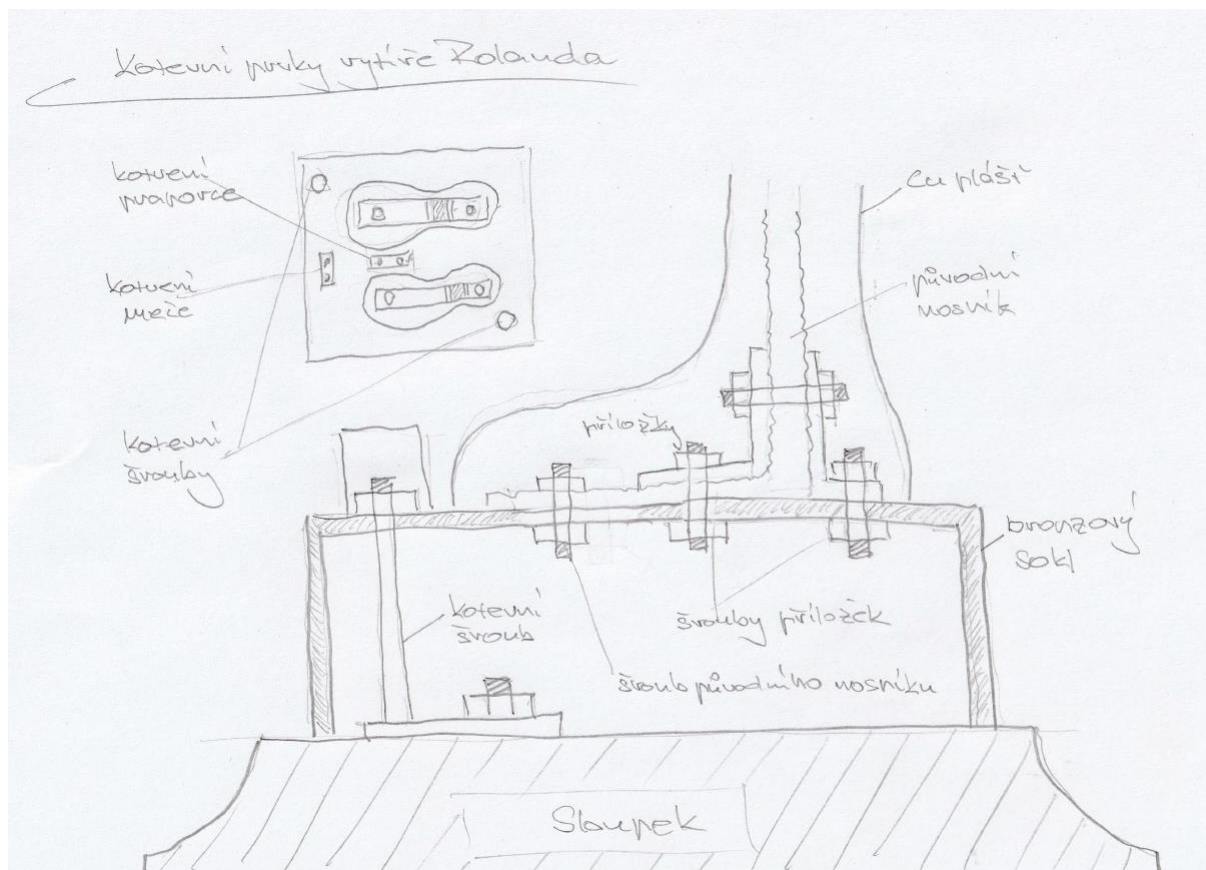
Zadní kotevní šroub.



Hlavní příčina, proč by se měl rytír demontovat, je koroze kotevního šroubu a matice, podpořená makro-článkem Fe – Cu.



V devadesátých letech pravděpodobně nahradili zkorodovanou původní konstrukci soklu bronzovým odlitkem. Nosná konstrukce rytíře je přišroubovaná k bronzovému soklu, který stojí na zděném sloupku štítu arkýře a sokl je do sloupku kotven dvěma šrouby. Korozi oslabené hlavní nosníky vnitřní konstrukce posílili v nohách přiloženými páskovinami a sokl zakotvili do zděného sloupku dvěma šrouby. Zřejmě použili původní kotevní šrouby sloupku, a proto jsou nové šrouby vyneseny do strany páskovinou. Stav vnitřní konstrukce v těle rytíře nebyl zkoumán. Vnitřní konstrukce bude pravděpodobně lokálně korozně poškozena v místech kontaktu s měděným pláštěm. Statika sochy, upevnění meče a korouhve bylo prověřeno a je dostatečné.



Skica kotevních prvků.

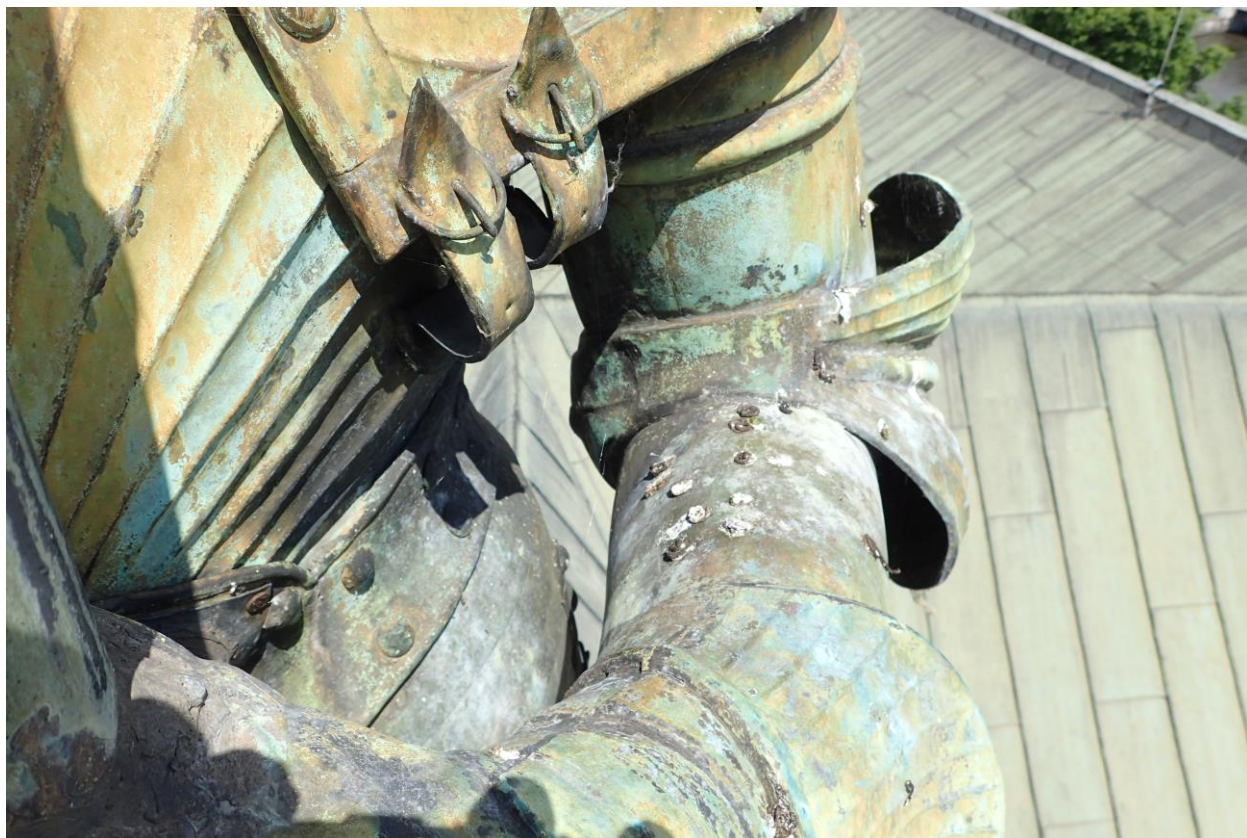
Stav povrchu měděného pláště je adekvátní době expozice. Povrch je pokryt souvislou vrstvou korozních produktů mědi, tak zvanou patinou. Na místech omývaných deštěm je souvislá vrstva Brochantitu, což je světle zelená, tzv. ušlechtilá patina. Ve stíněných místech s balkonovým efektem se vytvořila vrstva Cupritu a Antleritu a spolu s prachovými depozity se vytváří tmavé krusty. Na snímku z roku 1959 má rytíř nohy zcela tmavé. V okolí letovaných míst jsou na světlé patině tmavé flíčky. Části světlé brochantitové patiny jsou zabarveny do žluta, což je pravděpodobně zapříčiněno degradací fixačního prostředku z roku 1991. Předpokládám, že při opravě sochy v roce 1991 nebyl měděný plášť sochy otevřen, protože pro lokální opravy poškozeného pláště jsou opraveny přelátováním a pomocí trhacích nýtů, jejichž aplikace je možná pouze z venkovní strany.



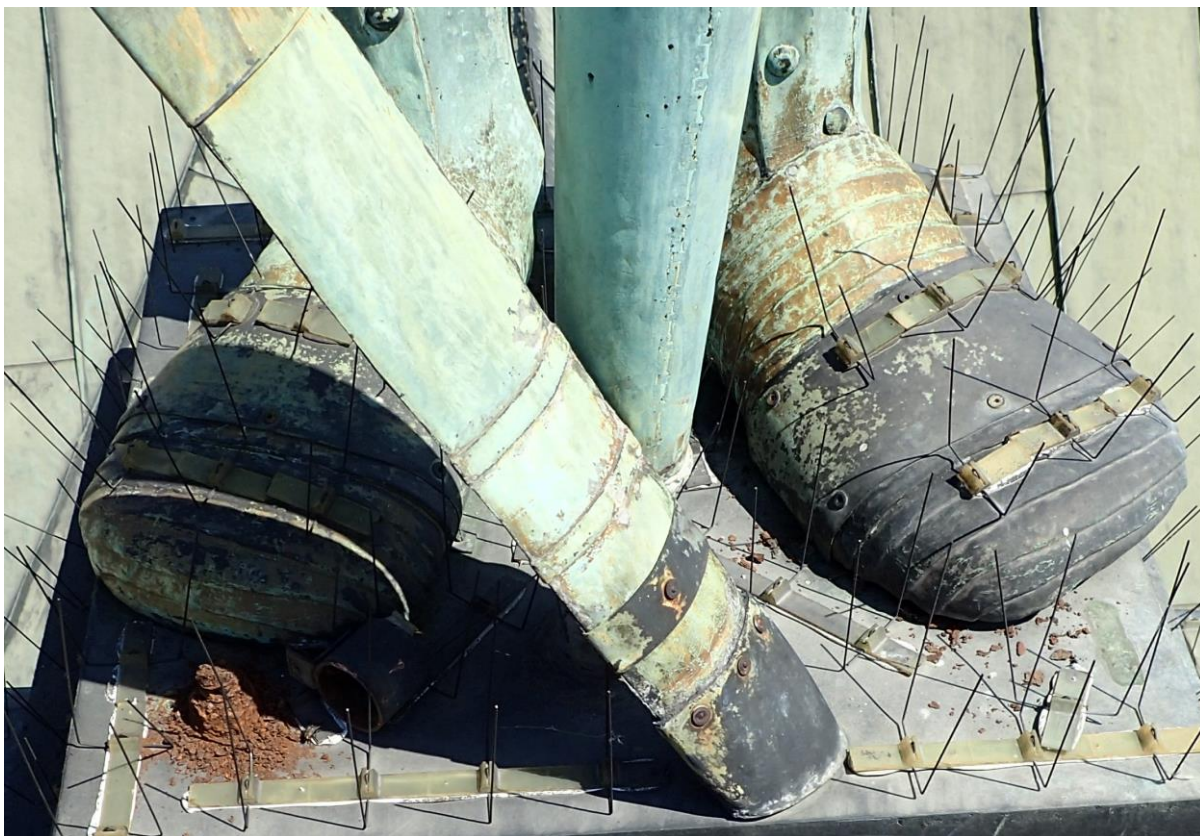
Vývoj přírodní patiny odpovídá době expozice.



Levé rameno, levá část obličeje a celá přilba jsou nažloutlé, zatímco hledí je světle zelené.



Různorodost barevnosti měděného pláště doplňují ptačí exkrementy.



Obě boty jsou přeplátované a záplaty jsou připevněné trhacími nýty.



Trhací nýty na levé ruce.

Resumé restaurátorského průzkumu: s ohledem na korozní poškození kotevních šroubů, doporučuji demontáž sochy na jaře roku 2022.

Restaurátorský záměr:

- Demontáž sochy z budovy radnice.
- Kontrola kotevních šroubů ve zděném sloupku architektury štítu a jejich ošetření, popřípadě výměna.
- Transport sochy do ateliéru a podrobná dokumentace stavu.
- Rozšířený restaurátorský průzkum zaměřený na stav vnitřní konstrukce, technologické zkoušky a zpracování tzv. Rozšířeného restaurátorského průzkumu a záměru po demontáži. Svolání prvního kontrolního dne, na kterém bude památkový dozor a investor informován o nových poznatcích zjištěných rozšířeným průzkumem a bude stanoven další postup prací.
- Bude-li to možné, demontáž nosné konstrukce z měděných dílů.
- Mechanické opravy poškozených měděných dílů a spojů, z nichž některé musí být nově zanýtovány, nebo po dokonalém očištění proletovány cínovo-olověnou pájkou. Při manipulaci a mechanických opravách dílů měděného pláště sochy, pokud to bude technologicky možné, dbát o zachování přírodní patiny.
- Po mechanických opravách bude dochovaný povrch vyčištěn a celoplošně fixován voskem s následným zaleštěním. V případě většího rozsahu oprav a nemožnosti dochovat původní patinu, budou poškozené části nově patinovány a zavoskovány.
- Bude-li demontovaná vnitřní konstrukce sochy, bude provedena její antikorozní úprava a případné opravy, či posílení.
- Úprava kotevních prvků dřevce, meče a celé sochy pro zpětnou montáž na budovu. Výměna kotevního spojovacího materiálu za korozivzdorný.
- Při montáži měděného pláště na železnou konstrukci eliminovat makro-článek železo-měď.
- Transport sochy a její montáž na budovu radnice.
- Fotodokumentace stavu po restaurování a restaurátorská zpráva.